



Αθήνα, 4/10/17

ΤΕΧΝΙΚΗ ΑΝΑΛΥΣΗ ΠΧΕΦΕΛ

Λουμάκης: Πετυχημένη η ΠΧΕΦΕΛ αλλά και η κανονικοποίηση της από την ΡΑΕ

Σχεδόν ένας χρόνος κλείνει τον Σεπτέμβριο από την έναρξη λειτουργίας της Χρέωσης Προμηθευτών (ΠΧΕΦΕΛ) στην ελληνική χονδρεμπορική αγορά. Η ΠΧΕΦΕΛ που νομοθετήθηκε με τον ν. 4414/2016 και ενσωματώθηκε εν συνεχεία στον Κώδικα Συναλλαγών με Απόφαση της ΡΑΕ τον Οκτώβριο του ίδιου έτους σε συνέχεια εκτενούς δημόσιας διαβούλευσης, αντικατοπτρίζει και επιστρέφει στον Ειδικό Λογαριασμό ΑΠΕ (ΕΛΑΠΕ) το όφελος της Προμήθειας από την συμμετοχή των ΑΠΕ στον Ημερήσιο Ενεργειακό Προγραμματισμό (ΗΕΠ) με μηδενικές λογιστικά τιμές απομειώνοντας έτσι οι ΑΠΕ σημαντικά και συστηματικά την Οριακή Τιμή Συστήματος (ΟΤΣ), δηλαδή το χονδρεμπορικό κόστος του ρεύματος που αγοράζουν οι Προμηθευτές από το pool για να τροφοδοτήσουν εν συνεχεία τους πελάτες τους στην λιανική.

Η ΠΧΕΦΕΛ λοιπόν στην πράξη δεν είναι τίποτα άλλο από την “in vivo”, δηλαδή σε πραγματικό χρόνο, άρση της πιο χαρακτηριστικής και διαχρονικής στρέβλωσης σε βάρος των ΑΠΕ που στην διεθνή βιβλιογραφία αναφέρεται με τον τίτλο Merit Order Effect (ΜΟΕ). Η στρέβλωση μάλιστα αυτή είχε ποσοτικά “in vitro” διερευνηθεί (μελέτες ΙΟΒΕ, ΕΜΠ, ΑΠΘ) και στην χώρα μας ήδη από το 2010 και είχε μεσοσταθμικά προσδιοριστεί το άδικο κόστος-ζημία για τον ΕΛΑΠΕ και τις ΑΠΕ. Ωστόσο αυτό που έλειπε και που κάλυψε ο ν. 4414 και εν συνεχεία ο Κώδικας, είναι η εύρεση του τρόπου για να θεραπεύεται κάθε ώρα το φαινόμενο μέσα από τον ίδιο τον μηχανισμό επίλυσης της αγοράς σε πραγματικό χρόνο και όχι με κάποιο διοικητικό Τέλος που θα προσδιορίζεται με μελέτες στατικά από στοιχεία παρελθόντος χρόνου. Αυτός είναι και ο λόγος που η ΠΧΕΦΕΛ αποτελεί Χρέωση και όχι Τέλος, αφού το μέγεθος της προσδιορίζεται ανά ώρα και προκύπτει από την παράλληλη επίλυση του ΗΕΠ σε πραγματικό χρόνο χωρίς την συμμετοχή των ΑΠΕ.

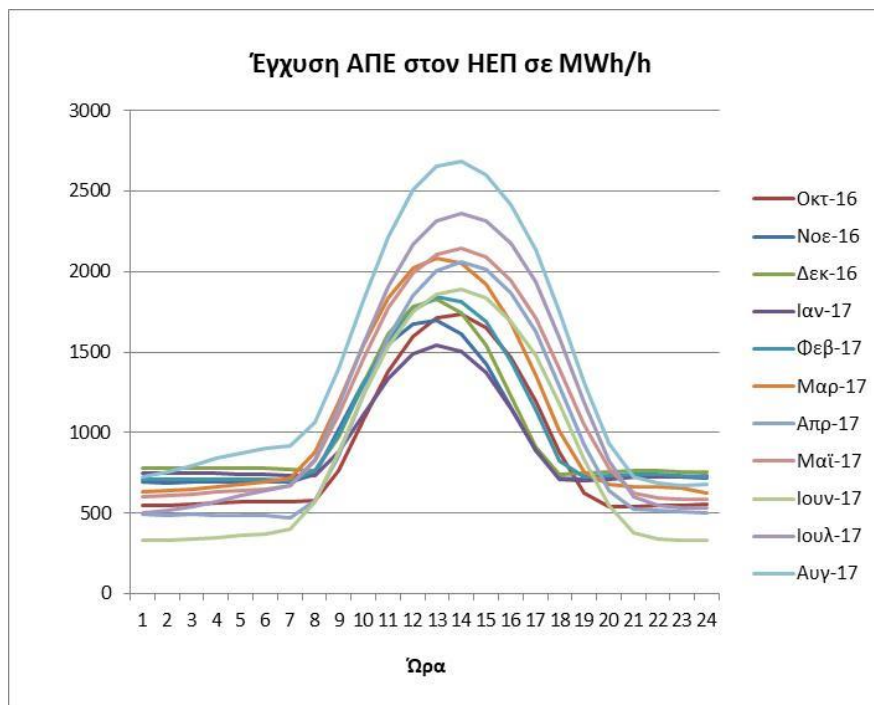
Κάνοντας μια ποσοτική ανασκόπηση της πορείας της διαρθρωτικής μεταρρύθμισης αυτής, παρουσιάζουμε παρακάτω τα αναγκαία ποσοτικά δεδομένα και διαγράμματα σε επεξεργασμένη μεσοσταθμική ανά ώρα και μήνα μορφή για την εξέλιξη της ΠΧΕΦΕΛ το προηγούμενο 11μηνο, ούτως ώστε να μπορέσουμε να εξάγουμε κάποια ουσιαστικά συμπεράσματα. Μπορούμε λοιπόν μελετώντας τα διαγράμματα αυτά να πούμε πως:

1. Το μοντέλο της ΠΧΕΦΕΛ σε συνέχεια και της κανονικοποίησης του με την Απόφαση ΡΑΕ για ωριαίο πλαφόν στα 15 ευρώ/MWh, φαίνεται πως λειτουργεί ιδιαίτερα

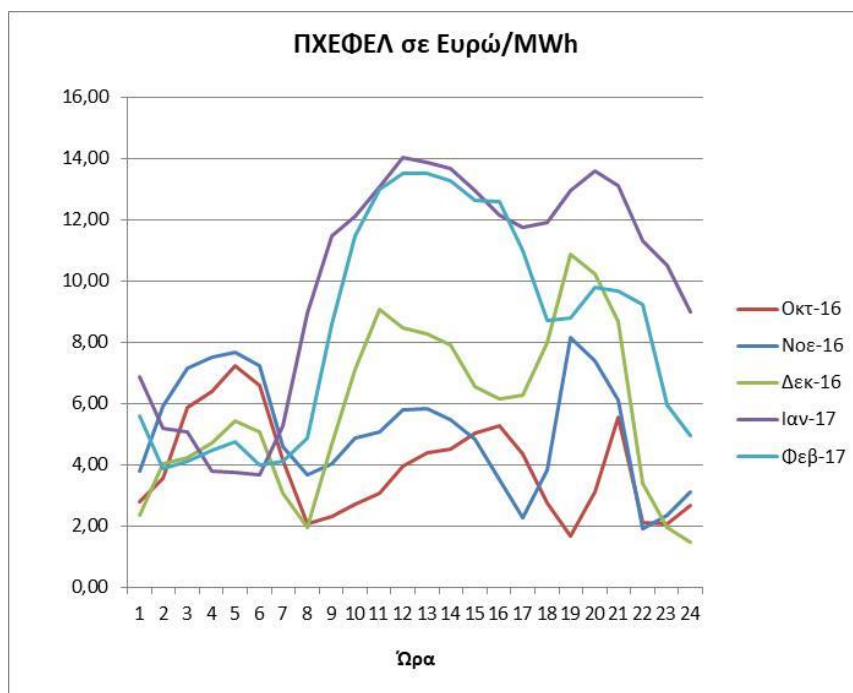
ικανοποιητικά αλλά και προβλέψιμα, όσον αφορά την ωριαία διακύμανση του (διάγραμμα 1).

2. Η διακύμανση της ΠΧΕΦΕΛ είναι φυσιολογική και ανάλογη της πραγματικής εγχώριας καθαρής ζήτησης (σύμφωνα με τον ν. 4414 επί της εγχώριας καθαρής ζήτησης αυτή εφαρμόζεται πλην απωλειών και άντλησης) που καλείται να καλυφθεί στον ΗΕΠ, αλλά και του μέρους που αυτή καλύπτεται από τις ΑΠΕ. Έτσι παρατηρούμε στο διάγραμμα 2 πως ενώ η μεσημεριανή αιχμή καθαρής εγχώριας ζήτησης είναι περίπου συγκρίσιμη με την βραδινή, εντούτοις επειδή το μεσημέρι οι εγχύσεις των ΑΠΕ εξαιτίας των φωτοβολταϊκών είναι σταθερά και εξόχως προβλέψιμα μεγαλύτερες (διάγραμμα 3), η ΠΧΕΦΕΛ τα μεσημέρια τριπλασιάζεται (διάγραμμα 1). Δηλαδή το οικονομικό όφελος που απολάμβαναν οι Προμηθευτές από την μείωση της ΟΤΣ λόγω ΑΠΕ πριν την θεσμοθέτηση της Χρέωσης Προμηθευτή, ήταν τριπλάσιο κατά τις ώρες λειτουργίας των φωτοβολταϊκών και αντίστοιχα τριπλάσια η ζημιά του ΕΛΑΠΕ λόγω της στρέβλωσης αυτής.
3. Το συνολικό σωρευτικό για το 11μηνο μοναδιαίο μεσοσταθμικό επίπεδο της ΠΧΕΦΕΛ ανήλθε στα 7,03 ευρώ/MWh ενώ χωρίς το ωριαίο πλαφόν των 15 ευρώ/MWh της ΡΑΕ, θα ήταν στα 14,05 ευρώ/MWh. Αξίζει ωστόσο να σημειωθεί πως αν εξετάσουμε το 6μηνο Μάρτ-Αύγ 2017 που δεν υπήρχε πια επίδραση από την ευρωπαϊκή ενεργειακή κρίση του περασμένου χειμώνα (διακοπή πυρηνικών εργοστασίων ηλεκτροπαραγωγής στην Γαλλία) στο ελληνικό σύστημα, η ΠΧΕΦΕΛ ακόμη και χωρίς το ωριαίο πλαφόν θα συνέκλινε στα 9,09 ευρώ/MWh ενώ με το πλαφόν ανήλθε στα 6,99 ευρώ/MWh. Δηλαδή παρά το ιδιαίτερα θερμό και υψηλό σε φορτία καλοκαίρι η ΠΧΕΦΕΛ κινήθηκε σε προβλέψιμα και φυσιολογικά επίπεδα ως προς αυτά που είχε προϋπολογίσει η μελέτη ΑΠΘ για λογαριασμό της ΡΑΕ τον Ιούνιο του 2016 πριν δηλαδή την νομοθέτηση του μέτρου, ούτως ώστε να εκτιμηθεί τότε το οικονομικό αποτέλεσμα του μοντέλου.
4. Για να καταδειχθεί η απορρυθμιστική επίδραση της ευρωπαϊκής ενεργειακής κρίσης του περασμένου χειμώνα, ως εξωτερικού όμως εκτάκτου γεγονότος για το ελληνικό ενεργειακό σύστημα, στο διάγραμμα 4 παρουσιάζεται η διακύμανση της ΠΧΕΦΕΛ χωριστά για τους μήνες Οκτ 16 – Φεβ 17 και με την εφαρμογή πάντα του ωριαίου πλαφόν της ΡΑΕ. Φαίνεται δηλαδή πως η ευρωπαϊκή κρίση δεν επέδρασε μόνο στην διόγκωση της Χρέωσης (το οποίο θεράπευσε πλήρως το πλαφόν της ΡΑΕ) αλλά και στο προφίλ της, προφανώς λόγω της αυξημένης ζήτησης για εξαγωγές την περίοδο εκείνη και ιδίως τις απογευματινές ώρες, όπως προκύπτει από τα πρωτογενή ωριαία στοιχεία για το ισοζύγιο διασυνδέσεων (εισαγωγές μείον εξαγωγές) στη βάση δεδομένων του Διαχειριστή. Στα διαγράμματα 5 και 6 φαίνονται οι καθαρές εξαγωγές με αρνητικό πρόσημο, δηλαδή το ωριαίο αποτέλεσμα εισαγωγών μείον εξαγωγών, από Οκτώβριο του 2016 (ώρα έτους > 6,600) έως και Φεβρουάριο του 2017 (ώρα έτους < 1,000). Δηλαδή πως την περίοδο της ευρωπαϊκής ενεργειακής κρίσης η χώρα μας είχε εξαγωγικό αποτέλεσμα στις ηλεκτρικές διασυνδέσεις της (λόγω της στρεβλά χαμηλή ΟΤΣ),

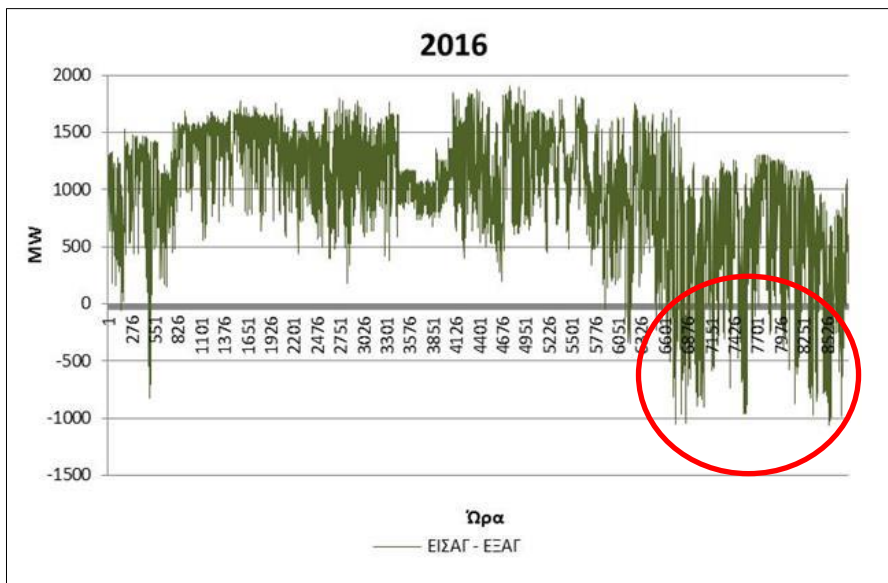
Διάγραμμα 3



Διάγραμμα 4



Διάγραμμα 5 – Ισοζύγιο διασυνδέσεων 2016



Διάγραμμα 6 – Ισοζύγιο διασυνδέσεων 2017

